

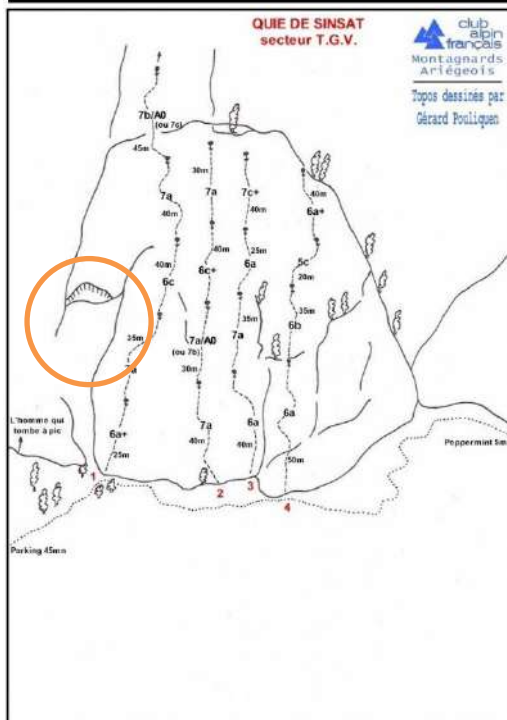
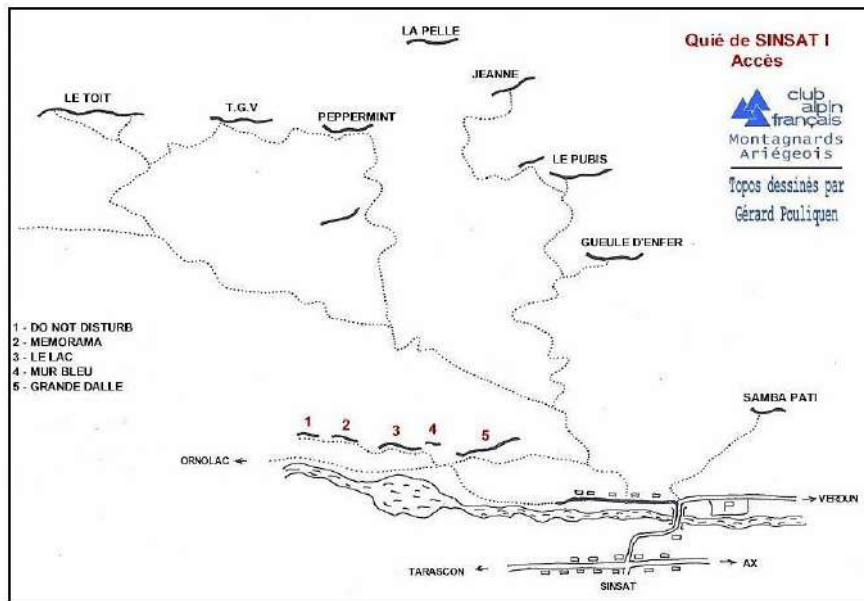
Grotte de la falaise TGV Florence Guillot

UTM 31 X=390.214 Y=4740.499 Z=1050

Commune de Verdun (09)

Grotte fortifiée située en face de la spoulga de Bouan dans la grande falaise dite TGV du Quié de Sinsat. Le porche s'ouvre à plus de 500 m au-dessus de la vallée de l'Ariège et 75 m au-dessus du sol.

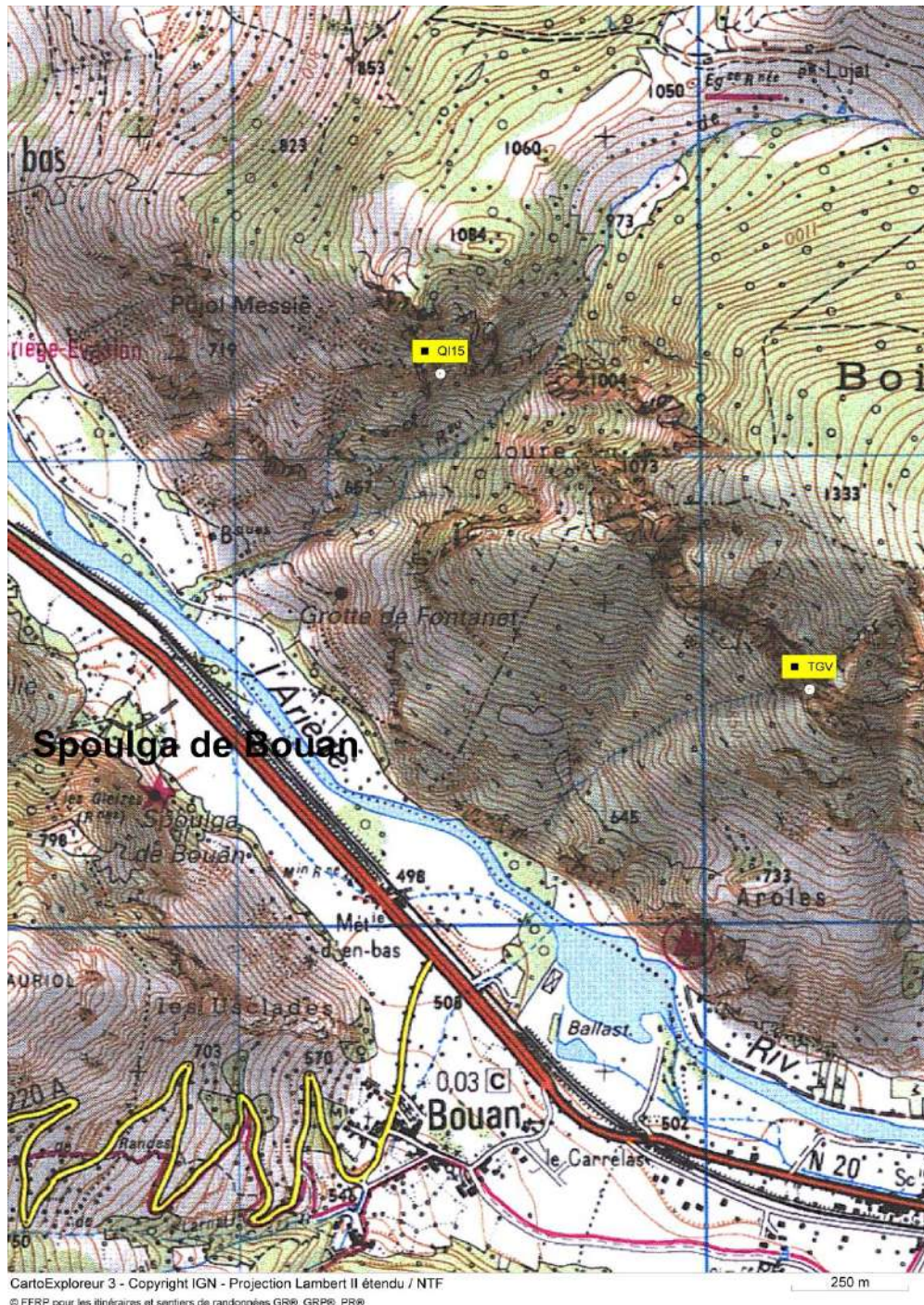
Atteint en escalade, 3 longueurs, passages en artif le 27 mai 2014 par Florence Guillot et Denis Langlois.



Accès à la falaise du TGV et situation de la grotte dans la falaise d'après <http://cafma.free.fr/>

La grotte est située globalement comme le Q15¹, 150 m en altitude plus haut, mais dans une configuration proche : face à la spoulga de Bouan mais très éloignée du fond de la vallée site de la voie de communication.

Depuis cette grotte, comme depuis le Q15, on peut juste sonner dans une trompe, mais nullement atteindre le fond de la vallée en tirant.



¹ Guillot (Florence), « Inventaire des vestiges et des traces d'occupations et d'utilisations historiques dans les porches du Sabartès (haute Ariège) », *Rapport de prospection-inventaire sur les cantons de Tarascon-sur-Ariège, Vicdessos et des Cabannes (Ariège)*, dactyl., 2011, p.67. Rapport déposé sur www.hal.archives-ouvertes.fr.

La grotte du TGV, n'est pas une grotte étagée comme le Q115, mais un vaste porche situé 75 m au-dessus du sol. Il pouvait s'atteindre par des séries d'échelles, car la falaise est tout à fait verticale à cet endroit.

L'aménagement est rustique. On repère deux murs en pierres sèches, soutenant des terrasses et une arase à plat du substrat calcaire sur la terrasse la plus à l'abri. Les murs sont constitués de blocs autochtones justes débités de moyen à gros appareil. Le mur en meilleur état, celui de la terrasse supérieur subsiste sur trois assises de haut.

Au sud du porche, un secteur en pente légère livre une grosse quantité de charbon dans les sédiments sablonneux du sol. On y a découvert 6 tessons de céramiques modelées à cuisson réductrice (MNI de 3), dont un élément à cordon ondé qui correspond à la première moitié du XIII^e siècle parmi les éléments découverts sur le site de Montréal-de-Sos à quelques kilomètres de là. On y a aussi relevé un fragment d'os long d'ovi-caprinés avec trace de découpe.

Au-dessus du mur le plus dégradé, au bord de la verticale, dans la paroi sud de la grotte, a été repérée à 1 m du sol actuel, une petite retaille à plat, longue d'1,2 m et profonde de 15 à 30 cm.

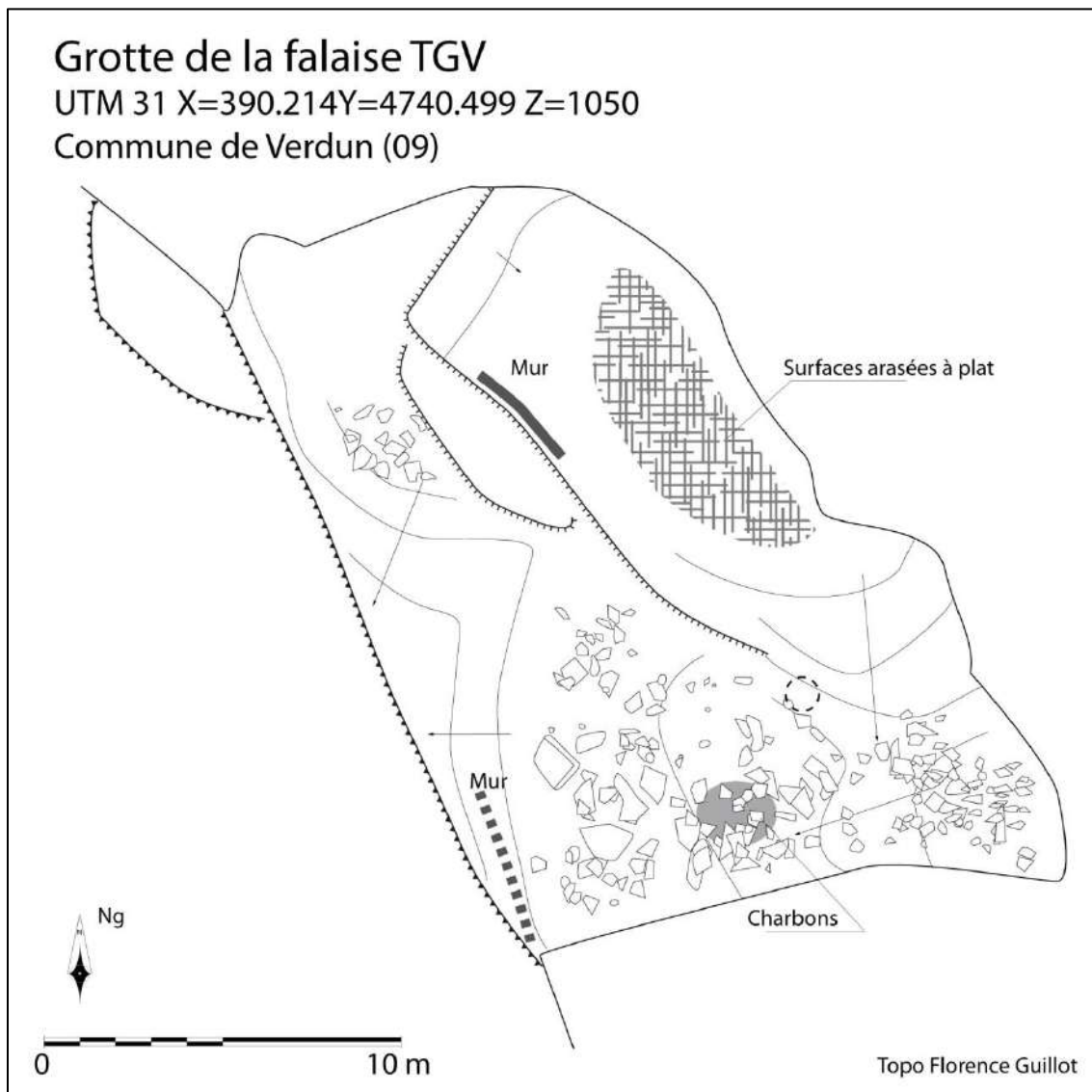




Fig : Mur de la terrasse supérieure.



Fig : Encoche dans la paroi sud.



Fig : Partie sud du porche et vue sur la N20 et les falaises de la spoulga de Bouan.